

УТВЕРЖДЕН
Заведующий МДОУ детский сад
п. Песочное



О.Б.Беляева
О.Б.Беляева

Отчёт
о результатах самообследования
МДОУ детский сад п. Песочное
за 2021 год.

п. Песочное

Председатель комиссии: заведующий Беляева О.Б.

Члены комиссии:

- ✓
- ✓ Хинчагова Ольга Николаевна, завхоз;
- ✓ Иванова Жанна Альфредовна, старший воспитатель;
- ✓ Андреева Анна Сергеевна, администратор сайта ДОУ;
- ✓ Мандрик Анастасия Александровна, представитель от родительского комитета

Отчет рассмотрен на заседании Педагогического совета

МДОУ детский сад п. Песочное

18 февраля 2022 г., протокол заседания № 2

РАЗДЕЛ 1. ОБЩИЕ СВЕДЕНИЯ ОБ ОБРАЗОВАТЕЛЬНОМ УЧРЕЖДЕНИИ

1.1 Полное наименование образовательного учреждения в соответствии с Уставом

Муниципальное дошкольное образовательное учреждение детский сад
общеразвивающего вида п. Песочное

1.2. Место нахождения образовательного учреждения в соответствии с Уставом

152963, Ярославская обл, Рыбинский район, п. Песочное, ул. 60 лет Октября, д. 1б

(при наличии нескольких площадок (филиалов), на которых ведется образовательная деятельность, указать все адреса)

-8(4855)257-367

Факс

(4855)257-367

e-mail

pesods257@mail.ru

1.3. Заведующий образовательного учреждения – Беляева Ольга Борисовна

1.4. Завхоз- Хинчагова Ольга Николаевна

1.5. Сведения об основной образовательной программе ДООУ (когда принята, кем утверждена, на какой нормативный срок рассчитана)

Основная образовательная программа МДОУ детский сад п. Песочное

Принята на педагогическом совете №1 от 30.08.2017, утверждена приказом заведующего № 01-10/101 от 01.09.2017(изменения от 2021 г)

Сведения об основных учредительных документах

1. Устав учреждения:

дата регистрации 8 25 февраля 2019

2. Изменения и дополнения в Уставе учреждения:

дата регистрации 15.05.2019.,

09.10.2019,15.11.2019г

ОГРН 1027601122064

3. Свидетельство о внесении записи в Единый государственный реестр юридических лиц:

Серия 76 № 002738514

дата регистрации 25 декабря 2001г. ОГРН 1027601122064

4. Свидетельство о постановке на учет в налоговом органе:

Серия 76 № 000668323 дата 28 ноября 2002 г. регистрации

ИНН 7610041554

5. Свидетельство о государственной регистрации права на бессрочное землепользование:
Серия 76-АБ №298051 дата 24 декабря 2010г.

6. Свидетельство о государственной регистрации права на оперативное управление муниципальной собственностью:
Серия 76-АБ № 790773 дата 17 апреля 2013г. регистрации

7. Учредитель: Администрация Рыбинского МР

8. Лицензия на право ведения образовательной деятельности:
Серия 76 Л 02 №0001276 от 28.10.2016г.

9. Основная образовательная программа образовательного учреждения:
принята на педагогическом совете №1 от 30 августа 2017г.
утверждена приказом заведующего.

10. Документы об организации платных дополнительных образовательных услуг-нет

1. Оценка образовательной деятельности

<p>Перечень нормативных правовых документов, в соответствии с которыми организация осуществляет образовательную деятельность</p>	<p>Федеральный закон «Об образовании в РФ» от 29 декабря 2012 г. №273-ФЗ;</p> <p>- Приказ Министерства образования и науки РФ от 17 октября 2013 г. № 1155 «Об утверждении федерального государственного образовательного стандарта дошкольного образования» (Зарегистрировано в Минюсте РФ 14 ноября 2013 г. №30384);</p> <p>- Постановление Главного государственного санитарного врача Российской Федерации от 15 мая 2013 г. №26 г. Москва «Об утверждении СанПиН 2.4.1.3049-13 «Санитарно-эпидемиологические требования к устройству, содержанию и организации режима работы дошкольных образовательных организаций» (Зарегистрировано в Минюсте России 29 мая 2013 г. № 28564);</p> <p>- Постановление Правительства Российской Федерации от 05 августа 2013 г. № 662 «Об осуществлении мониторинга системы образования»;</p> <p>- Приказ Министерства образования и науки РФ от 30 августа 2013 г. № 1014 «Об утверждении Порядка организации и осуществления образовательной деятельности по основным общеобразовательным программам дошкольного образования» (Зарегистрировано в Минюсте России 26.09.2013 № 30038);</p> <p>- Приказ Министерства образования и науки РФ от 14 июня 2013 г. № 462 г. Москва «Об утверждении Порядка проведения самообследования образовательной организацией» (Зарегистрирован в Минюсте РФ 27 июня 2013 г. № 28908).</p>		
<p>Информация о языке, сроке реализации ООП ДО</p>	<p>Форма обучения – очная.</p> <p>Образование осуществляется на русском языке.</p> <p>Максимальный срок освоения образовательной программы согласно лицензии на осуществление образовательной деятельности, предоставленной на основании приказа Департамента образования и науки Костромской области составляет 6 лет. Конкретный срок освоения образовательной программы указывается в момент подписания договора об образовании по образовательным программам дошкольного образования с родителями (законными представителями).</p>		
<p>Режим работы</p>	<p>Пятидневная рабочая неделя с 7.00 до 19.00, суббота, воскресенье - выходные дни, длительность пребывания детей в детском саду в течение дня - 12 часов</p>		
<p>Общая численность воспитанников по возрастному показателю и типам групп.</p>	<p>Общая численность воспитанников- 103 человек</p> <p>В возрасте до 3-х лет – 35 человек</p> <p>В возрасте от 3-х до 7 лет- 68 человек</p> <p>Дети-инвалиды – 1 человек</p> <p>Количество групп - 5.</p> <p>Все группы общеразвивающей направленности.</p>		
<p>Информация об организации</p>	<p>Возрастная группа</p>	<p>Кол-во занятий</p>	<p>Продолжительность в</p>

образовательной деятельности с детьми, её количество, продолжительность.			минутах
	Ранний возраст	10	100 (1ч 40м)
	Младший возраст	11	165 (2ч 75м)
	Средний возраст	12	240 (4ч)
	Старший возраст	14	350 (5ч 08м)
Подготовительная к школе возрастная группа	15	450 (7ч 50м)	

Выводы: ДОО функционирует в соответствии с нормативными документами в сфере образования Российской Федерации. Образовательная деятельность в ДОО организована в соответствии с основными направлениями социально-экономического развития Российской Федерации, государственной в сфере образования. В результате проведенного самообследования установлено, что в Детском саду п. Песочное образовательная деятельность ведется в соответствии с Уставом и лицензией на право осуществления образовательной деятельности.

2. Оценка системы управления организации

Управление – процесс целенаправленного воздействия субъекта управления на какой-либо объект управления с целью перевода его на новое состояние и достижение определенных результатов или поддержание в установленном режиме.

<p>Соответствие нормативной и организационно-распорядительной документации учреждения действующему законодательству и уставу учреждения, в том числе Программы развития учреждения</p>	<p>Локальные нормативные акты, регламентирующие управление образовательной организацией Цель: правовое оформление статуса образовательного учреждения, формирование структуры учреждения и органов управления Устав Детского сада п. Песочное Положение о общем собрании трудового коллектива Положение о родительском совете Положение о педагогическом совете. Программа развития</p> <p>Локальные нормативные акты, регламентирующие организационные аспекты деятельности образовательной организации Цель: правовое обеспечение деятельности учреждения по предоставлению гарантий получения образования по программам дошкольного образования Договор между Детским садом и родителями (законными представителями) Положение о приеме на обучение по образовательным программам дошкольного образования Правила внутреннего распорядка для воспитанников Правила внутреннего трудового распорядка. Положение о порядке перевода, отчисления воспитанников Порядок пользования объектами инфраструктуры Штатное расписание Положение о самообследовании.</p> <p>Локальные нормативные акты, регламентирующие особенности организации образовательного процесса Цель: правовое обеспечение образовательного процесса (процесса обучения и воспитания) и его методического сопровождения Положение о рабочей программе педагога</p> <p>Локальные нормативные акты, регламентирующие оценку и учет образовательных достижений обучающихся Цель: правовое обеспечение образовательного процесса (процесса обучения и воспитания) и его методического сопровождения Положение о внутренней системе оценки качества образования в ДОО. Положение о педагогической диагностике Положение о психологической диагностике</p> <p>Локальные нормативные акты, регламентирующие права, обязанности и ответственность работников образовательной организации</p>
--	---

Цель: правовое обеспечение образовательного процесса (процесса обучения и воспитания) и его методического сопровождения

Положение о нормах профессиональной этики педагогических работников

Положение об аттестации педагогических работников с целью подтверждения соответствия занимаемой должности.

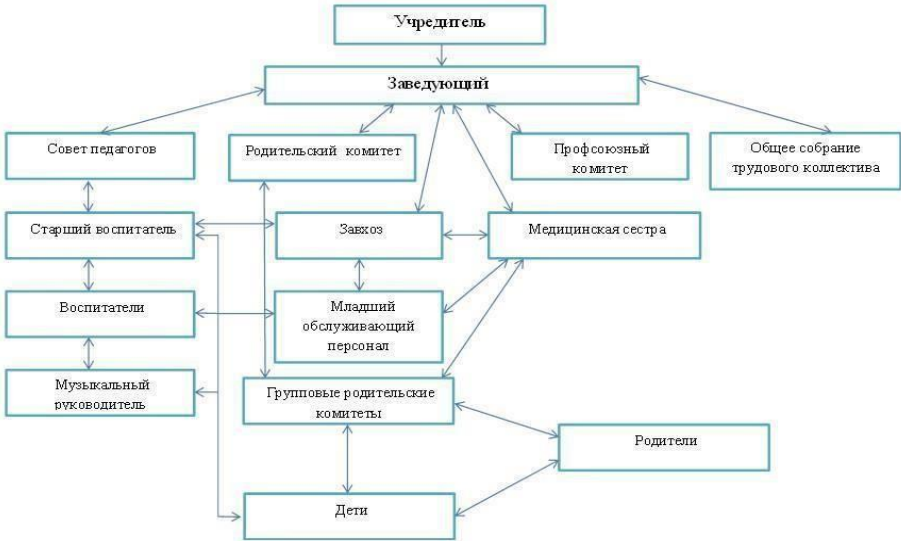
Положение об аттестации заместителей руководителя, кандидатов на должность заместителей руководителя

Локальные нормативные акты, регламентирующие открытость и доступность информации о деятельности образовательной организации

Цель: правовое обеспечение образовательного процесса (процесса обучения и воспитания) и его методического сопровождения

Положение о сайте

Структура управления ДОО.
Соответствие организации управления уставным требованиям.
Описание системы управления (уровни управления, органы самоуправления организацией).



В детском саду реализуется основная образовательная программа, а также комплекс парциальных программ для создания благоприятных условий для полноценного проживания ребенком дошкольного детства, формирования основ базовой культуры личности, всестороннего развития психических и физических качеств в соответствии с возрастными и индивидуальными особенностями.

в Детском саду созданы разноплановые условия для развития творческих возможностей детей в различных видах деятельности, развития физических качеств воспитанников.

Также, организована служба психологической помощи детям и консультационная служба для родителей.

Изменяется развивающаяся предметно – пространственная среда для создания комфортной обстановки для воспитанников.

Осуществляется разноплановая связь с социумом.

В детском саду создана продуманная гибкая структура управления.

Данная структура управления выполняет такие функции как:

- прогнозирование;
- планирование;
- организация;
- контроль;
- регулирование;
- анализ стимулирования;
- коррекция.

В соответствии с Уставом Детского сада управление деятельностью осуществляется, прежде всего:

- Учредителем, от имени которого выступают лица, определенные муниципальными правовыми актами города Костромы.

I уровень - заведующий (во взаимодействии с коллегиальными органами управления).

Управленческая деятельность заведующего обеспечивает:

- материальные;
- организационные;
- правовые;
- социально-психологические условия для управления образовательным процессом в Учреждении.

Объект управления заведующего - весь коллектив. Управление осуществляется в режиме развития и функционирования. На этом уровне решаются принципиальные по важности вопросы в жизни и деятельности детского сада: разработка перспектив развития учреждения, определение основных путей достижения избранных целей. Обеспечивается гласность и открытость в работе детского сада.

II уровень - старший воспитатель, заведующий хозяйством;

Объект управления управленцев второго уровня - часть коллектива согласно должностным обязанностям. Управление осуществляется в режиме опережения.

III уровень управления осуществляется педагогами и воспитателями, обслуживающим персоналом

Объект управления - воспитанники и родители (законные представители) воспитанников.

Управление осуществляется в режиме функционирования и проектном управлении.

Педагогический совет

Педагогический совет – коллегиальный орган управления педагогической деятельностью учреждения, действующий в целях развития и совершенствования образовательного и воспитательного процесса, повышения профессиональной компетентности педагогических работников. Каждый Педагогический работник учреждения с момента заключения трудового договора и до прекращения его действия является членом педагогического совета. Решение, принятое Педагогическим советом, не противоречащее законодательству РФ, Уставу учреждения, является обязательным для исполнения всеми педагогами учреждения, функционирует в соответствии с Уставом Учреждения и руководствуется Положением о педагогическом совете. Согласно плану работы в течение 2019 года прошло 4 педагогических совета (1 установочный, 1 итоговый, 2 тематических).

Общее собрание трудового коллектива

	<p>В учреждении проходили общие собрания работников по различным темам:</p> <ul style="list-style-type: none"> □ знакомство с проектом новой редакции коллективного договора и согласование; □ принятие локальных документов; □ об избрании представительного органа работников при проведении коллективных переговоров по заключению по заключению Коллективного договора □ обсуждение самоанализа деятельности Учреждения; <p style="text-align: center;">Родительский комитет</p> <p>Родительский комитет, коллегиальный орган управления Учреждением создан на добровольной основе из представителей родительской общественности воспитанников Учреждения.</p> <p>В соответствии со ст.18 и ст.52 Закона РФ «Об образовании», Устава учреждения родителям воспитанников предоставляется право участия в управлении учреждением, в работе педагогического совета, родительского собрания, родительского комитета.</p> <p>Таким образом, созданная в учреждении внутренняя система управления, представляет собой целенаправленное сотрудничество всех участников педагогического процесса по достижению поставленных целей и задач. Данная система ведется в соответствии с существующей нормативной правовой базой всех уровней управления дошкольным образованием, со структурой управления и имеет положительную динамику результативности управления, способствует активной, творческой, плодотворной деятельности коллектива, обеспечивая стабильность положительных результатов.</p>
<p>Принципы управления учреждением</p>	<ul style="list-style-type: none"> • Демократизация и гуманизация управления • Системность и целостность в управлении • Единство единоначалия и коллегиальности в управлении • Объективность и полнота информации в управлении • Принцип сочетания интересов детского и взрослого коллективов • Принцип нормативности • Принцип объективности
<p>Информация о заведующем</p>	<p>Заведующий Детского сада п. Песочное- Беляева Ольга Борисовна Образование: высшее педагогическое. менеджмент Курсы Стаж работы: 19лет Педагогический стаж: 19лет Стаж работы на руководящей должности: 11лет</p>
<p>Информация о Медицинском обслуживании детей.</p>	<p>Медицинское обслуживание воспитанников обеспечивает старшая медицинская сестра Физическое развитие – воспитатели, инструктор по физической культуре. В Детском саду создаются условия, гарантирующие охрану и укрепление здоровья воспитанников: - социальные, экономические и экологические условия окружающей действительности; - учитывает факторы риска, имеющие место в образовательном</p>

<p>учреждении, которые приводят к ухудшению здоровья воспитанников; - опирается на систему знаний, установок, привычек, формируемых у детей в период дошкольного детства, правил поведения. В уставе и локальных актах, обеспечивающих сохранение и укрепление здоровья, отражена системная деятельность по формированию культуры здорового образа жизни: утвержден Порядок пользования воспитанниками лечебно-оздоровительной инфраструктурой, утверждено и согласовано Положение о мониторинге сформированности культуры здоровья и безопасного образа жизни воспитанников, ежегодно составляются планы мероприятий по сохранению и укреплению здоровья воспитанников, планы лечебно-оздоровительных мероприятий, противозoonиологических мероприятий, профилактических мероприятий. Таким образом, вопросы сохранения и укрепления здоровья детей, коррекция недостатков физического развития обозначены:</p> <ul style="list-style-type: none"> • в Уставе Детского сада • в Локальных актах; <p>в Договоре между Муниципальным бюджетным дошкольным образовательным учреждением города Костромы «Детский сад № 20» и родителями ребенка, посещающего дошкольное образовательное учреждение.</p> <ul style="list-style-type: none"> • в Инструкциях по охране жизни и здоровья детей в разных видах пребывания ребенка в ДООУ; • в ООП; • в годовом плане работы Детского сада п. Песочное • Психолого-педагогическая и медико-социальная поддержка воспитанников реализуется через: <ul style="list-style-type: none"> • психологическое сопровождение образовательного процесса: осмотр на педикулез – еженедельно; • утренний фильтр в группах раннего возраста и в дошкольных группах; • обследование на гельминты детей и сотрудников; • осмотр детей старших и подготовительных групп при подготовке к школьному обучению: <ul style="list-style-type: none"> • осмотр детей узкими специалистами – 1 раз в год; • обследование по скрининг-программе – 1 раз в год; • выполнение календаря профилактических прививок по возрасту детей и взрослых; • выполнение сезонных профилактических прививок (грипп, гепатит, клещевой энцефалит) – взрослые и дети по желанию; • организация щадящего режима в период адаптации ребенка. 				
год	общее количество заболеваний	количество инфекционных заболеваний	количество соматических заболеваний	общее количество детей
2021	617	576	123	103

Выводы: Структура и механизм управления ДООУ определяют стабильное функционирование. Демократизация системы управления способствует развитию инициативы участников образовательного процесса педагогов, родителей (законных представителей), детей.

3. Оценка содержания и качества индивидуального развития и подготовки к школе воспитанников

<p>Заболеваемости и физического развития воспитанников</p>	<p>Динамика показателей физического развития детей:</p> <p>Уровень и динамика физической подготовленности</p> <table border="1" data-bbox="523 495 1481 573"> <thead> <tr> <th data-bbox="523 495 663 528">год</th> <th colspan="3" data-bbox="663 495 1481 528">Уровень физического развития по ОВД</th> </tr> </thead> <tbody> <tr> <td data-bbox="523 528 663 573">2021</td> <td data-bbox="663 528 954 573">общей заболеваемости</td> <td data-bbox="954 528 1238 573">с-20%</td> <td data-bbox="1238 528 1481 573">н -11%</td> </tr> </tbody> </table> <p>общее кол-во -170 Динамика общей заболеваемости общее количество-170 пропуск дето-дней по болезни – 2425 число пропусков на одного ребенка – 14,7% Количество часто и длительно болеющих детей -2 индекс здоровья – 16,6%</p>	год	Уровень физического развития по ОВД			2021	общей заболеваемости	с-20%	н -11%
год	Уровень физического развития по ОВД								
2021	общей заболеваемости	с-20%	н -11%						
<p>Адаптации детей к условиям детского сада</p>	<p>Легкая степень– 83% Средней тяжести – 17% Тяжелая степень –0%</p>								
<p>Уровня подготовки детей к школе</p>	<p style="text-align: center;">Выписка из заключения по результатам Диагностики готовности к обучению в школе воспитанников Детского сада п. Песочное</p> <p>Цель диагностики: выявить уровень готовности детей к обучению в школе.</p> <p>Использовалась методика экспресс-диагностики интеллектуальных способностей (МЭДИС)</p> <p>Итоговая диагностика проводилась в мае 2022 г. в группе и индивидуально (исследование мотивации к школьному обучению). Для сравнения приведены данные диагностических исследований по методике МЭДИС сентября 2021 года.</p> <p>В диагностике принимали участие 24 выпускника ДОУ.</p> <p>Анализ результатов.</p> <p>1. Общая осведомленность, словарный запас. В начале учебного года только 80% воспитанников показали результаты соответствующие возрастной норме и высокие в том числе (10%). По результатам итоговой диагностики 80% воспитанников справились с заданием, из них -23% показали высокие результаты.</p> <p>2. Понимание количественных и качественных отношений. В сентябре с заданиями субтеста справлялись только 55% всех участвовавших в исследовании. В конце учебного года подавляющее большинство - 80% наших выпускников с заданиями справились, из них 23 воспитанника (38%) показали высокие результаты</p> <p>3. Логическое мышление. В начале учебного года более трети будущих выпускников (37%)</p>								

	<p>показали результаты ниже возрастной нормы. По данным итоговой диагностики процент не справившихся снизился до 15%., а более половины выпускников – 53% показали высокие результаты.</p> <p>4. Математические способности.</p> <p>Предварительная диагностика готовности к школьному обучению показала, что более половины детей (53%) не справляются с заданиями. Прделанная педагогами в учебном году работа позволила существенно изменить эти показатели:79% выпускников в мае 2022г справились с заданиями субтеста, из них 12% показали высокие результаты</p> <p>Можно сделать вывод: по итогам 4х субтестов методики экспресс-диагностики интеллектуальных способностей, результаты 78% выпускников ДОУ соответствуют возрастной норме, у 22 детей (это составляет 37% от общего числа участвовавших в диагностическом исследовании) результаты высокие.</p> <p>В сентябре с заданиями методики справлялись только чуть более половины детей (55%).</p> <p>В сентябре почти четверть будущих выпускников (24%) при написании графического диктанта показывали результаты низкие и ниже нормы.</p> <p>В конце учебного года все выпускники справились с заданиями графического диктанта, причем высокие результаты показали 93% воспитанников при выполнении указаний взрослого; 85% при самостоятельном продолжении узора. 92% детей имеют высокий уровень интеллектуальной работоспособности.</p> <p>Мотивация к школьному обучению высокая у 48% выпускников, у 47% соответствует норме, снижена только у троих.</p> <p>У всех выпускников высокий уровень сформированности приемов игровой деятельности.</p>
Индивидуального развития детей	<p>В Детском саду построение образовательной деятельности открывает возможности для индивидуализации образовательного процесса, появления индивидуальной траектории развития каждого ребенка с характерными для данного ребенка спецификой и скоростью, учитывающей его интересы, мотивы, способности и возрастно-психологические особенности.</p> <p>При этом сам ребенок становится активным в выборе содержания своего образования, разных форм активности. Для реализации этого принципа осуществляется регулярное наблюдение за развитием ребенка, сбор данных о нем, анализ его действий и поступков; помощь ребенку в сложной ситуации; предоставление ребенку возможности выбора в разных видах деятельности, акцентирование внимания на инициативности, самостоятельности и активности ребенка.</p> <p>Оценка индивидуального развития детей может быть представлена в двух формах диагностики - педагогической и психологической. Педагогическая диагностика (оценка индивидуального развития) связана с оценкой эффективности педагогических действий и лежащей в основе их дальнейшего планирования; направлена на определение наличия условий для развития ребёнка в соответствии с его возрастными особенностями, возможностями и</p>

	<p>индивидуальными склонностями. Оценка индивидуального развития воспитанников осуществляется в форме регулярных наблюдений педагога за активностью ребёнка в спонтанной и специально организованной деятельности, игровой деятельности, организованной образовательной деятельности, бесед, анализа продуктов детской деятельности, специальных диагностических ситуаций, организуемых воспитателями всех возрастных групп. Фиксация показателей развития проводится два раза в год (в сентябре и мае). Процедура оценки индивидуального развития воспитанников связана с освоением воспитанниками основной образовательной программы дошкольного образования и охватывает определенные направления развития и образования (образовательные области). В качестве показателей оценки развития воспитанников используются показатели, разработанные образовательной организацией в соответствии с ФГОС ДО и на основе Примерной образовательной программы дошкольного образования.</p> <p>Фиксация показателей развития выражается в словесной (опосредованной) форме:</p> <ul style="list-style-type: none"> - не сформирован; - находится в стадии формирования; - сформирован. <p>Психологическая диагностика индивидуального развития ребенка, проводится по мере необходимости квалифицированными специалистами. Ее результаты используются для квалифицированной коррекции развития детей или для решения задач психологического сопровождения развития ребенка.</p>
<p>Статистические данные по ДОУ (статистический отчет форма 85-К) в соответствии с Приложением 1, Приказа Минобрнауки РФ от 10.12.2013 г. №1324).</p>	<p>См. Приложение 1</p>

Выводы: Содержание образовательного процесса в ДОУ организовано в соответствии с требованиями, предъявляемыми законодательством к дошкольному образованию и направлено на сохранение и укрепление здоровья воспитанников, предоставление равных возможностей для полноценного развития каждого ребёнка.

4. Оценка содержания и качества основной образовательной программы ДОУ ООП ДО Детского сада п. Песочное принята на заседании педагогического совета №1 от 30.08.2017 г. Структура программы соответствует ФГОС, утвержденному Приказом Министерства образования и науки РФ, от 17 октября 2013 г. №1155. Образовательная программа Детского сада № 20 состоит из обязательной части и части, формируемой участниками образовательных отношений. Обе части являются взаимодополняющими и необходимыми с точки зрения реализации требований Стандарта. Обязательная часть Программы предполагает комплексность подхода, обеспечивая развитие детей во всех пяти взаимодополняющих образовательных областях. Программа сочетает в себе различные виды деятельности детей с учетом их возрастных возможностей, ориентирует педагогов на индивидуальный подход к ребенку, обеспечение оптимальной для него

образовательной нагрузки и охрану здоровья. Программа включает три основных раздела: целевой, содержательный и организационный, в каждом из которых отражается обязательная часть и часть, формируемая участниками образовательных отношений. В таблице отражено соответствие структуры ООП Детского сада № 20 города Костромы ФГОС дошкольного образования с указанием её структурных компонентов и краткого содержания.

Требования ФГОС к структуре ООП	
Целевой раздел	
Пояснительная записка	Пояснительная записка содержит: Цели и задачи обязательной части части, формируемой участниками образовательных отношений Принципы и подходы к формированию Программы
Планируемые результаты освоения Программы	Планируемые результаты освоения Программы конкретизируют требования Стандарта к целевым ориентирам в обязательной части и части, формируемой участниками образовательных отношений, с учетом возрастных возможностей и индивидуальных различий, выраженных как: Целевые ориентиры в раннем возрасте Целевые ориентиры на этапе завершения дошкольного образования
Развивающее оценивание качества образовательной деятельности по Программе	Оценивание качества образовательной деятельности, осуществляемой организацией, представляет собой важную составную часть данной образовательной деятельности, направленную на ее усовершенствование
Содержательный раздел	
Общие положения	
Описание образовательной деятельности в соответствии с направлениями развития ребенка, представленными в пяти образовательных областях	Социально-коммуникативное развитие Познавательное развитие Речевое развитие Художественно-эстетическое развитие Физическое развитие
Взаимодействие взрослых с детьми	Развитие ребенка в образовательном процессе детского сада осуществляется целостно в процессе всей его жизнедеятельности. В то же время освоение любого вида деятельности требует обучения общим и специальным умениям, необходимым для ее осуществления.
Взаимодействие педагогического коллектива с семьями	Одним из важных принципов технологии реализации программы является совместное с родителями воспитание и развитие дошкольников, вовлечение родителей в образовательный процесс ДОО. При этом

воспитанников	сам воспитатель определяет, какие задачи он сможет более эффективно решить при взаимодействии с семьей, как поддерживать с родителями деловые и личные контакты, вовлекать их в процесс совместного воспитания дошкольников.
Программа коррекционно-развивающей работы с детьми с ОВЗ	Коррекционно-развивающая работа строится с учетом индивидуальных особенностей ребенка и направлена на преодоление трудностей в познании окружающего мира, формирование осознания ребенком себя как личности и члена общества, соблюдающего правила совместной жизни.
Организационный раздел	
Психолого-педагогические условия, обеспечивающие развитие ребенка	Программа предполагает создание психолого-педагогических условий, обеспечивающих развитие ребенка в соответствии с его возрастными и индивидуальными возможностями и интересами.
Организация развивающей предметно-пространственной среды помещений и групповых комнат	Развивающая предметно-пространственная среда создается педагогами для развития индивидуальности каждого ребенка с учетом его возможностей, уровня активности и интересов, поддерживая формирование его индивидуальной траектории развития.
Кадровые условия реализации программы Материально-техническое обеспечение Программы.	Реализация программы осуществляется 1) <i>педагогическими работниками</i> в течение всего времени пребывания воспитанников в ДОУ. 2) <i>вспомогательными работниками</i> в группе в течение всего времени пребывания воспитанников в ДОУ. Каждая возрастная группа непрерывно сопровождается одним вспомогательным работником. В настоящее время штатным расписанием предусмотрено 38,31 единицы, в том числе педагогических – 14,47.
Финансовые условия реализации программы	Финансовое обеспечение реализации образовательной программы дошкольного образования опирается на исполнение расходных обязательств, обеспечивающих государственные гарантии прав на получение общедоступного и бесплатного дошкольного общего образования. Объем действующих расходных обязательств отражается в муниципальном задании образовательной организации, реализующей Программу
Планирование образовательной деятельности	Образовательная деятельность осуществляется в процессе организации различных видов детской деятельности (двигательной, игровой, коммуникативной, трудовой, познавательно-исследовательской, изобразительной, музыкальной, при восприятии художественной литературы и фольклора, конструировании). Она может быть непосредственно-образовательной деятельностью (далее – НОД) или образовательной деятельностью, осуществляемой в ходе режимных моментов (далее – ОДвРМ). Программа

Режим дня	реализуется также в самостоятельной деятельности детей и в процессе взаимодействия с семьями воспитанников. НОД подразумевает фронтальные и подгрупповые формы. В Программе представлены различные варианты режима.
Краткая презентация Программы	Содержит краткий, красочно оформленный материал содержания Программы, презентуем Программу родителям, социуму.

Выводы: Таким образом, структура и содержание ООП ДО Детского сада п. Песочное соответствуют требованиям ФГОС дошкольного образования и реализуется с учетом возрастных и индивидуальных особенностей детского контингента, с учетом потребностей и возможностей всех участников образовательных отношений в процессе определения целей, содержания и организационных форм работы.

Качество психолого-педагогических условий реализации программы

В учреждении созданы условия для реализации программы:

- повышения квалификации педагогических работников и их профессионального развития;
- консультативной поддержки педагогов и родителей (законных представителей) по вопросам образования и охраны здоровья детей;
- организационно-методического сопровождения процесса реализации Программы, в том числе в плане взаимодействия с социумом;
- материально-технического обеспечения реализации Программы.

5. Оценка организации образовательного процесса

Видовое разнообразие групп	6 групп общеразвивающей направленности					
Режим пребывания детей в ДОУ	Режим дня (холодный период)					
	Основна	Ранний				
	я деятельность	возраст	Младший возраст	Средний возраст	Старшая группа	Подготовительная группа
	Приём детей, игры, Индивидуальная работа	7.00-7.50	7.00-8.00	7.00-7.45	7.00-7.55	7.00-8.05
	Утренняя гимнастика, гигиенические процедуры	7.50-8.00	8.00-8.10	7.45-7.55	7.55-8.05	8.05-8.25
	Подготовка к завтраку, завтрак	8.05-8.30	8.10-8.40	8.15-8.35	8.05-8.20	8.25-8.45
Игры, подготовка к образовательной деятельности. Свободная деятельность	8.30-9.00	8.40-9.00	8.35-9.00	8.40-9.00	8.45-9.00	

Ть. Гигиениче ские процедуры					
Образовател ьная деятельност ь	9.00-9.30 по подгруп пам	9.00- 9.40	9.00- 9.50	9.00- 10.00	9.00-10.10
Второй завтрак	9.30-9.40	9.40- 9.50	9.50- 10.00	10.00- 10.10	10.10-10.20
Подготовка к прогулке,	10.00- 11.00	9.50- 11.20	10.00- 11.50	10.10- 12.10	10.20-12.20

	прогулка					
	Обед	11.20-11.40	11.30-11.50	11.50 - 12.20	12.10-12.40	12.20-12.40
	Подготовка ко сну. Дневной сон	11.40 - 15.00	11.50-15.00	12.20 - 15.00	12.40-15.00	12.40-15.00
	Постепенный подъём, гимнастика после сна, закаливающие процедуры	14.50-15.10	15.00-15.15	15.00 - 15.07	15.00-15.07	15.00-15.10
	Подготовка к полднику, полдник	15.00-15.15	15.05-15.15	15.07 - 15.20	15.07-15.15	15.10-15.20
	Образовательная деятельность, игры, свободная деятельность детей кружки по подгруппам	15.15 - 15.55	15.15 - 16.00	15.20 - 16.05	15.15-16.10	15.20-16.15
	Подготовка к ужину, ужин	15.55-16.15	16.00-16.20	16.05 - 16.30	16.10-16.30	16.15-16.35
	Подготовка к прогулке, прогулка (в зависимости от погодных условий)	16.15-19.00	17.20-19.00	16.30 - 19.00	16.30-19.00	16.25-19.00
Режим дня (тёплый период).						
	Основная деятельность	Ранний возраст	Младший возраст	Средний возраст	Старшая группа	Подготовительная группа
	Прием, осмотр детей. Измерение температуры. Игровая деятельность.	7.00-7.50	7.00-8.00	7.00-7.40	7.00 - 7.55	7.00 - 8.00
	утренняя	7.45-	7.50-	7.55-	8.00-	8.00 - 8.15

гимнастика на прогулочных участках.	7.55	8.00	8.05	8.10	
Гигиенические процедуры	7.55-8.05	8.00-8.10	8.05-8.15	8.10 - 8.20	8.15 - 8.25
Завтрак	8.05-8.35	8.10-8.55	8.15-8.55	8.20 – 9.00	8.25 – 9.00
Игры. Подготовка к прогулке. Выход на прогулку.	8.55-9.00	8.55-9.15	8.55-9.20	9.00 - 9.20	9.00 - 9.20
Непосредственно образовательная деятельность на участке.	9.00-9.30	9.15-9.50	9.50-10.00	9.20 - 9.50	9.20 - 9.50
Игры, наблюдения, воздушные, солнечные и водные процедуры,	9.15-11.00	9.50-11.10	10.00-11.30	9.50-12.00	9.50-12.00

	индивидуальная работа.					
	Возвращение с прогулки. Водные процедуры.	11.00-11.20	11.10-11.30	11.30-11.50	12.00-12.10	12.00 – 12.20
	Подготовка к обеду. Обед.	11.20-11.40	11.30-12.00	11.50-12.20	12.10-12.30	12.20 – 12.40
	Подготовка ко сну. Дневной сон	11.40 - 15.00	12.00-15.00	12.20-15.00	12.30–12.50	12.40 –13.00
	Постепенный подъём, гимнастика, воздушные и водные закаливающие процедуры.	14.50-15.10	15.00 - 15.15	15.00-15.05	12.50–15.00	13.00 – 15.00
	Подготовка к полднику. Полдник.	15.00-15.15	15.05-15.20	15.05-15.20	15.00–15.07	15.00 – 15.10
	Подготовка к прогулке, выходная прогулка, совместная деятельность, игры и труд детей на участке	15.15-15.55	15.20-16.00	15.20 - 16.05	15.07–15.15	15.10 – 15.20
	Подготовка к ужину. Ужин.	15.55-16.15	16.00-16.25	16.05-16.25	15.15–16.10	15.20 –16.15
	Подготовка к прогулке. Прогулка : наблюдения, игры, индивидуальная работа. Уход детей домой.	16.15-19.00	16.25-19.00	16.25-19.00	16.10-19.00	16.15-19.00

<p>Структура учебного календарного графика</p>	<p style="text-align: center;">«УТВЕРЖДАЮ» Заведующий МДОУ детский сад п. Песочное _____ О.Б. Беляева «_____» _____ 2019г.</p> <p style="text-align: center;">Годовой учебный график</p> <p>Учебный план составлен в соответствии со следующими нормативно-правовыми документами: Федеральным законом № 273 – ФЗ от 29.12.12г. «Об образовании в Российской Федерации»; Постановление правительства Российской Федерации №699 от 28.10.2013г. «О лицензировании образовательной деятельности»; Приказом Министерства образования и науки Российской Федерации № 1155 от 17.10.2013г. «Об утверждении федерального государственного стандарта дошкольного образования»; Приказом Министерства образования и науки Российской Федерации № 1014 от 30.08. 2013г. «Об утверждении Порядка организации и осуществления образовательной деятельности по основным образовательным программам – образовательным программам дошкольного образования»; Письмом «Комментарии к ФГОС дошкольного образования» Министерства образования и науки Российской Федерации №08-249 от 28.02.2014г.; Санитарно-эпидемиологическими правилами и нормативами СанПиН 2.4.1.3049-13 «Санитарно-эпидемиологические требования к устройству, содержанию и организации режима работы дошкольных образовательных организаций» (утверждены постановлением Главного государственного санитарного врача Российской Федерации №26 от 15.05.2013г);</p>
--	---

<p>Уставом ДОУ. Режим работы детского сада – пятидневная рабочая неделя с 07.00 час. до 19.00 час. суббота и воскресенье – выходные дни. Длительность пребывания детей в детском саду в течение дня – 12 часов. Учебный год в дошкольном образовательном учреждении начинается со 2 сентября. В целях оптимизации образовательных нагрузок на 2019-2020 учебный год утверждены 32 учебные недели.</p>		
Структура учебного года		
Адаптационный период для вновь поступивших детей.	02.09.2019 – 13.09.2019	2 недели
Диагностический период	02.09.2019 – 13.09.2019	2 недели
Учебный год	16.09.2019 – 31.12.2019	15 недель
Каникулы	01.01.2019 - 08.01.2020	1 неделя
Диагностический период	09.01.2020 – 24.01.2020	2 недели
Учебный год	27.01.2020 – 15.05.2020	16 недель
Диагностический период	18.05.2020 – 29.05.2020	2 недели
Летний оздоровительный период	01.06.2020 – 31.08.2020	13 недель
Принято на заседании педагогического совета Протокол №1 от 30.08 2018 г.		

<p>Формы образовательного процесса</p>	<p>фронтальная, подгрупповая, индивидуальная</p> <p>1. Реализация системы творческих заданий, ориентированных на познание объектов, ситуаций, явлений, способствующая:</p> <ul style="list-style-type: none"> - накоплению творческого опыта познания действительности через изучение объектов, ситуаций, явлений на основе выделенных признаков (цвет, форма, размер, материал, назначение, время, расположение, часть — целое); - рассмотрению их в противоречиях, обуславливающих их развитие; - моделированию явлений, учитывая их особенности, системные связи, количественные и качественные характеристики, закономерности развития систем. <p>Основными формами работы с детьми являются НОД и экскурсии.</p> <p>2. Реализация системы творческих заданий, ориентированных на использование в новом качестве объектов, ситуаций, явлений, обеспечивающая накопление опыта творческого подхода к использованию уже существующих объектов, ситуаций. Выполнение заданий данной группы позволяет:</p> <ul style="list-style-type: none"> - рассматривать объекты, ситуации, явления с различных точек зрения; - находить фантастические применения реально существующим системам; - осуществлять перенос функций в различные области применения; - получать положительный эффект путем использования отрицательных качеств систем, универсализации. <p>Основные формы работы - подгрупповая НОД и организация самостоятельной деятельности детей.</p> <p>3. Реализация системы творческих заданий, ориентированных на преобразование объектов, ситуаций, явлений, способствующая:</p> <ul style="list-style-type: none"> - приобретению творческого опыта в осуществлении фантастических (реальных) изменений внешнего вида систем (формы, цвета, материала, расположения частей и др.); - изменению внутреннего строения систем; - учету при рассмотрении системы свойств, ресурсов, диалектической природы объектов, ситуаций, явлений. <p>Среди традиционных методов работы – экологические опыты и экспериментирование с изобразительными материалами, среди</p>
--	---

	<p>нетрадиционных — методы фокальных объектов и синектики, усовершенствования игрушки, развития творческого мышления и конструирования.</p> <p>Основные формы работы - конкурсы детско- родительского творчества (традиционно).</p> <p>4. Реализация системы творческих заданий, ориентированных на создание новых объектов, ситуаций, явлений, обеспечивающая:</p> <ul style="list-style-type: none"> - развитие умений создания оригинальных творческих продуктов на основе получения качественно новой идеи субъекта творческой деятельности; - ориентирование при выполнении творческого задания на идеальный конечный результат развития системы; - переоткрытия уже существующих объектов и явлений с помощью элементов диалектической логики. <p>Основные формы работы - организация детских выставок (традиционно), организация проектной деятельности детей и взрослых (нетрадиционно). При этом существует целый ряд нетрадиционных техник создания творческого образа, в частности изобразительного.</p>
<p>Характеристика образовательного процесса в ДОУ</p>	<ul style="list-style-type: none"> • Ребенок и взрослый – оба субъекты взаимодействия. Они равны по значимости. Каждый в равной степени ценен. Хотя взрослый, конечно, и старше, и опытнее. • Активность ребенка, по крайней мере, не меньше, чем активность взрослого. • Основная деятельность – это так называемые детские виды деятельности. <p>Цель - подлинная активность (деятельность) детей, а освоение знаний, умений и навыков – побочный эффект этой активности.</p> <ul style="list-style-type: none"> • Основная модель организации образовательного процесса – совместная деятельность взрослого и ребенка. • Основные формы работы с детьми - рассматривание, наблюдения, беседы, разговоры, экспериментирование, исследования, коллекционирование, чтение, реализация проектов, мастерская и т.д. • Применяются в основном, так называемые, опосредованные методы обучения (при частичном использовании прямых методов). • Мотивы обучения, осуществляемого как организация детских видов деятельности, связаны в первую очередь с интересом детей к этим видам деятельности. • Допускаются, так называемые, свободные «вход» и «выход» детей. <p>Уважая ребенка, его состояние, настроение, предпочтение и интересы, взрослый обязан предоставить ему возможность выбора – участвовать или не участвовать вместе с другими детьми в совместном деле, но при этом вправе потребовать такого же уважения и к участникам этого совместного дела.</p> <ul style="list-style-type: none"> • Образовательный процесс предполагает внесение изменений (корректив) в планы, программы с учетом потребностей и интересов детей, конспекты могут использоваться частично, для заимствования фактического материала (например, интересных сведений о композиторах, писателях, художниках и их произведениях), отдельных методов и приемов и др., но не как «готовый образец» образовательного процесса. <p>Модель образовательного процесса предусматривает две составляющие:</p>

	<ul style="list-style-type: none"> • совместная деятельность взрослого и детей (НОД и режимные моменты); • самостоятельная деятельность дошкольников.
--	---

Выводы: Организация образовательного процесса в ДОО осуществляется в соответствии с годовым планированием, с основной общеобразовательной программой дошкольного образования на основе ФГОС ДО и учебным планом. Количество и продолжительность непосредственно образовательной деятельности, включая дополнительное образование, устанавливаются в соответствии с санитарно-гигиеническими нормами и требованиями.

6. Оценка качества кадрового обеспечения

В учреждении разработана и реализуется Программа поддержки и развития кадрового потенциала (принята на педагогическом совете от 30.08.2018 года, утверждена заведующим учреждения). Программа рассчитана на 3 года и направлена на совершенствование профессиональных компетенций педагогов и непрерывность профессионального развития.

Основными направлениями программы являются:

- совершенствование профессиональных компетенций педагогов ДОО;
- Непрерывность профессионального развития

Одной из важных задач ДОО является повышение профессионального мастерства педагогов. В прошедшем году формами повышения стали:

- прохождение курсов повышения квалификации
- участие в городских методических объединениях и методических объединениях ДОО, конкурсах профессионального мастерства;
- в Учреждении осуществляется обзор методической литературы и периодических изданий;
- участие в деятельности на педагогических чтениях, взаимопосещение НООД, подготовка и выступления на педагогических советах, проводимых в ДОО, защита педагогических проектов.

Укомплектованность образовательного учреждения педагогическими кадрами	78%	
	Старший воспитатель – 1 Воспитатели – 9 Специалисты - 1	
Уровень образования и квалификации педагогических кадров	Уровень образования	
	Высшее педагогическое	6
	Среднее специальное педагогическое	4
	Среднее специальное не педагогическое	1
	Обучаются в вузах	
	Результаты аттестации	
	Высшая категория	-
	Первая категория	9
	Соответствие занимаемой должности	1
	Без категории	1
	Педагогический стаж	
	До 5 лет	2
	5 - 10 лет	2
	10 - 15 лет	3
Более 15 лет	4	

Непрерывность профессионального развития педагогических работников образовательной организации	КПК – 6 чел
Наличие Программы формирования профессиональных компетентностей педагогов	«Программа поддержки и развития кадрового потенциала» принята и утверждена 30.08.2018 г. решением педагогического совета

Все педагоги своевременно проходят КПК, обучаются на хозрасчётных и проблемных курсах при КОИРО, проходят курсы повышения квалификации по информационным технологиям. А также повышают свой профессиональный уровень через посещения методических объединений города, прохождение процедуры аттестации, самообразование, что способствует повышению профессионального мастерства, положительно влияет на развитие ДОУ.

Вывод: Образовательная деятельность в ДОУ организована в соответствии с требованиями, предъявляемыми законодательством к дошкольному образованию и направлена на сохранение и укрепление здоровья воспитанников, предоставление равных возможностей для полноценного развития каждого ребёнка. Педагогический коллектив ДОУ стабильный, работоспособный. Педагогические работники ДОУ обладают основными компетенциями, необходимыми для создания условий развития детей в соответствии с ФГОС ДО. Но всё же есть проблемы с укомплектованностью педагогическими кадрами.

7. Оценка качества программно-методического и библиотечно-информационного обеспечения

Объем фонда учебной, программно-методической, художественной литературы в библиотеке	<p>Печатных изданий по профилю деятельности – 645 единиц; Литература, методические издания, печатные периодические издания распределены по группам, а также выставлены для пользования в методическом кабинете ДОУ.</p> <p>Перечень учебно-методической документации по реализуемым в соответствии с лицензией образовательным программам, утвержден руководителем учреждения.</p> <p>Список методических материалов, обеспечивающих реализацию содержания ООП Детского сада №20 для основной части и части, формируемой участником образовательных отношений, представлен в ООП.</p>
Востребованность библиотечного фонда и информационной базы.	<p>Воспитанники согласно графика систематически посещают библиотеку с детской художественной литературой.</p> <p>Востребованы все жанры детской книги.</p> <p>Библиотечными фондами часто пользуются родители для домашнего чтения. Педагоги ДОУ пользуются, имеющейся</p>

	методической библиотекой. Создана картотека выдачи методической, информационной литературы для педагогов.
Имеющиеся периодические издания	Оформлена подписка электронная библиотека на журнал «Справочник старшего воспитателя дошкольного учреждения»
Фонд медиатеки и эффективности его использования	не достаточна для использования
Банк методических электронных ресурсов и др.	Информационные ресурсы –20 единиц

Выводы: Учебно-методическое обеспечение в ДОУ соответствует требованиям реализуемой образовательной программы, обеспечивает образовательную деятельность, присмотр и уход. Педагоги имеют возможность пользоваться фондом учебно-методической литературы. Методическое обеспечение способствует развитию творческого потенциала педагогов, качественному росту профессионального мастерства и успехам в конкурсном движении. Библиотечный фонд ДОУ представлен достаточным количеством литературы для воспитанников и для педагогов. В следующем учебном году планируется продолжить работу по оснащению ДОУ методической и учебной литературой, соответствующей требованиям ФГОС ДО.

8. Оценка материально-технической базы

Оценка материально-технической базы ДОУ осуществляется с учетом специфики реализуемых образовательных программ:

Инфраструктуры ДОУ (площадь, состояние зданий, территории и участков детского сада др.).	Общая площадь помещений, в которых осуществляется образовательная деятельность, в расчете на одного воспитанника – 2,4 кв.м.
Образовательной среды ДОУ (кабинеты, залы, их оборудование и оснащение).	<p>Музыкально-физкультурный зал –68,4кв.м Оснащен всем необходимым оборудованием для полноценного музыкально-ритмического сопровождения образовательной деятельности по музыкальному развитию. Спортивное оборудование и тренажеры убираются за ширму в зале: игры, пособия, мячи, столы и стулья, соответствующей ростовой группы и т.д. В зале проводятся массовые детские музыкальные и спортивные праздники.</p> <p>Методический кабинет –18,6кв.м., Исходя из многофункционального назначения методического кабинета, его следует рассматривать как творческую педагогическую мастерскую, где воспитатель может получить практическую помощь в организации работы с детьми. В кабинете предусмотрена систематизация материалов по видам деятельности, по разделам программы, по образовательным областям.</p> <p>Кабинет психолога – 7,4кв.м., Оборудован материалами и пособиями для работы с детьми, материалами для консультационной работы с родителями и педагогами. В кабинете имеются материалы для коррекционно –</p>

	развивающей работы с детьми.	
Развивающей предметно-пространственной среды групп, материалы и оборудование	Все групповые помещения и кабинеты оформлены. При создании развивающей среды воспитатели учитывают возрастные, индивидуальные особенности детей своей группы. Групповые комнаты включают различные центры детской активности, обеспечивающие разнородную и самостоятельную деятельность воспитанников. Предметная среда всех помещений насыщена, трансформируема, содержательна, стимулирует процесс развития и саморазвития. Группы постепенно пополняются современным игровым оборудованием, современными информационными стендами. Имеются маркеры пространства, группа разделена на рабочую, активную, спокойную зоны деятельности.	
Соответствие:	Требованиям СанПиН 2.4.1.3049-13	Соответствует
	Правилам противопожарной безопасности	Соответствует
	Требованиям техники безопасности и охраны труда и обеспечению безопасности всех участников образовательных отношений	Соответствует
Требованиям ФГОС ДО	Об обеспеченности воспитанников и педагогов компьютерами	Не обеспечены
	О наличии мультимедийных проекторов, интерактивных досок	2 проектора
	О наличии лабораторий и др.	не имеется

Выводы: Материально-техническая база находится в удовлетворительном состоянии, деятельность по оснащению развивающей предметно-пространственной среды направлена на реализацию Образовательной программы ДОУ. В ДОУ создана развивающая предметно-пространственная среда, представляющая собой систему условий социализации и индивидуализации воспитанников.

9. Оценка функционирования внутренней системы оценки качества образования

Внутренняя система оценки качества образования в ДОУ – деятельность по информационному обеспечению управления ДОУ, основанная на систематическом анализе качества реализации образовательного процесса, его ресурсного обеспечения и его результатов.

Организационная структура внутренней системы оценки качества дошкольного

образования	
Нормативные документы локального уровня, регламентирующих деятельность ВСОКО в образовательной организации	Положение о внутренней системе оценки качества образования,
Об основных целях и задачах внутренней оценки качества и их реализации за отчетный период	Поставленная цель с комплексом задач успешно достигнута
Выполнение плана работы ДОУ по обеспечению функционирования внутренней системы оценки качества дошкольного образования	Анализ выполнения плана работы ДОУ по обеспечению функционирования ВСОКО представлен в аналитических справках: о соответствии психолого-педагогических условий, о соответствии кадровых условий Детского сада п. Песочное Требованиям Стандарта, о соответствии развивающей предметно-пространственной среды в Детском саду п. Песочное, материально-техническое и информационное обеспечение, программно – методическое обеспечение, финансово – экономическое обеспечение
Степень информированности участников образовательных отношений о функционировании внутренней системы оценки качества образования	Информация о функционировании ВСОКО, размещена на сайте Детского сада https://dspesoch-ryb.edu.yar.ru/
Об использовании внешней оценки качества образовательной деятельности	По результатам анкетирования родителей удовлетворенность качеством образования в ДОУ-92% По результатам НОКО (независимой оценки качества образования) рейтинговая позиция Детского сада п. Песочное всего баллов - 119.
Основные тенденции изменения качества дошкольного образования в образовательной организации	Расширение комплекса образовательных услуг для удовлетворения потребностей и интересов воспитанников и родителей (законных представителей)
Основные управленческие решения, принятые на основании результатов внутренней оценки качества образования, обеспечивающих высокий уровень и непрерывное совершенствование качества дошкольного образования	Разработан план по улучшению качества оказания услуг Детского сада п. Песочное

Вывод: При проведении самообследования выявлено, что внутренняя система оценки качества образования способствует повышению эффективности образовательного процесса в целях совершенствования качества образования обучающихся в соответствии с требованиями федеральных государственных образовательных стандартов дошкольного образования.

Заключение

ДОУ функционирует в соответствии с нормативными документами в сфере образования Российской Федерации. Образовательный процесс организован в соответствии с основными направлениями социально-экономического развития Российской Федерации, государственной политикой в сфере образования, ФГОС ДО, Уставом и образовательной программой дошкольного образования МДОУ детский сад п. Песочное и с учетом возрастных, индивидуальных физиологических и психологических особенностей воспитанников. Медицинское сопровождение воспитательно-образовательного процесса соответствует всем требованиям и способствует сохранению и укреплению здоровья воспитанников. Анализ деятельности ДОУ за отчетный период показал, что проводимая работа дала положительные результаты, что свидетельствует об эффективности форм и методов работы. Своевременное повышение квалификации педагогов и повышение их профессиональных компетенций обеспечивает разностороннее личностное развитие ребенка. Условия, созданные в детском саду, способствуют повышению качества образовательной работы с детьми.

Приложение 1

ПОКАЗАТЕЛИ ДЕЯТЕЛЬНОСТИ ДОШКОЛЬНОЙ ОБРАЗОВАТЕЛЬНОЙ ОРГАНИЗАЦИИ, ПОДЛЕЖАЩЕЙ САМООБСЛЕДОВАНИЮ

№ п/п	Показатели	Единица измерения	ОО/филиал	Методика расчета
1.	Образовательная деятельность			Значение показателя определяется по данным отчета по форме федерального статистического наблюдения N 85-К. Сведения о деятельности организации, осуществляющей образовательную деятельность по образовательным программам дошкольного образования, присмотр и уход за детьми» (далее -Форма 85-К)
1.1.	Общая численность воспитанников, осваивающих образовательную программу дошкольного образования, в том числе:	человек	103	Значение показателя определяется по данным отчета по форме 85-К
1.1.1.	В режиме полного дня (8 - 12 часов)	человек	103	

1.1.2.	В режиме кратковременного пребывания (3 - 5 часов)	человек	-	
1.1.3.	В семейной дошкольной группе	человек	-	
1.1.4.	В форме семейного образования с психолого-педагогическим сопровождением на базе дошкольной образовательной организации	человек	-	
1.2.	Общая численность воспитанников в возрасте до 3 лет	человек	35	Значение показателя определяется по данным отчета по форме 85-К
1.3.	Общая численность воспитанников в возрасте от 3 до 8 лет	человек	38	Значение показателя определяется по данным отчета по форме 85-К
1.4.	Численность/удельный вес численности воспитанников в общей численности воспитанников, получающих услуги присмотра и ухода:	человек/%	103/100%	Количество воспитанников, получающих услуги присмотра и ухода Количество воспитанников, получающих услуги присмотра и ухода / общая численность воспитанников * 100 %
1.4.1.	В режиме полного дня (8 - 12 часов)	человек/%	103/100%	Количество воспитанников, получающих услуги присмотра и ухода Количество воспитанников, получающих услуги присмотра и ухода / общая численность воспитанников * 100 %
1.4.2.	В режиме продленного дня (12- 14 часов)	человек/%	-	Количество воспитанников, получающих услуги присмотра и ухода Количество воспитанников, получающих услуги присмотра и ухода / общая численность воспитанников * 100 %

1.4.3.	В режиме круглосуточного пребывания	человек/%	-	Количество воспитанников, получающих услуги присмотра и ухода Количество воспитанников, получающих услуги присмотра и ухода / общая численность воспитанников * 100 %
1.5.	Численность/удельный вес численности воспитанников с ограниченными возможностями здоровья в общей численности воспитанников, получающих услуги:	человек/%	1/0,7%	Количество воспитанников, получающих услуги присмотра и ухода Количество воспитанников, получающих услуги присмотра и ухода / общая численность воспитанников * 100 %
1.5.1.	По коррекции недостатков в физическом и (или) психическом развитии	человек/%	-	Количество воспитанников, получающих услуги присмотра и ухода Количество воспитанников, получающих услуги присмотра и ухода / общая численность воспитанников * 100 %
1.5.2.	По освоению образовательной программы дошкольного образования	человек/%	-	Количество воспитанников, получающих услуги присмотра и ухода Количество воспитанников, получающих услуги присмотра и ухода / общая численность воспитанников * 100 %
1.5.3.	По присмотру и уходу	человек/%	23/13,5	Количество воспитанников, получающих услуги присмотра и ухода Количество воспитанников, получающих услуги присмотра и ухода / общая численность воспитанников * 100 %
1.6.	Средний показатель пропущенных дней	день	14,7	Значение показателя определяется по

	при посещении дошкольной образовательной организации по болезни на одного воспитанника			данным мониторинга ОО
1.7.	Общая численность педагогических работников, в том числе:	человек	12	Значение показателя определяется по данным отчета по форме 85-К
1.7.1.	Численность/удельный вес численности педагогических работников, имеющих высшее образование	человек/%	6/50	Значение показателя определяется поданным отчета по форме 85-К Количество педагогических работников, имеющих высшее образование / общая численность педагогических работников * 100 %
1.7.2	Численность/удельный вес численности педагогических работников, имеющих высшее образование педагогической направленности (профиля)	человек/%	6/50	Значение показателя определяется поданным отчета по форме 85-К Количество педагогических работников, имеющих высшее образование педагогической направленности (профиля) / общая численность педагогических работников * 100 %
1.7.3.	Численность/удельный вес численности педагогических работников, имеющих среднее профессиональное образование	человек/%	5/41,6	Значение показателя определяется по данным отчета по форме 85-К Количество педагогических работников, имеющих среднее профессиональное образование / общая численность педагогических работников * 100 %
1.7.4.	Численность/удельный вес численности педагогических работников, имеющих среднее профессиональное образование	человек/%	5/41,6	Значение показателя определяется поданным отчета по форме 85-К Количество педагогических работников, имеющих

	образование педагогической			среднее профессиональное образование педагогической направленности (профиля) / общая численность педагогических работников * 100 %
1.8.	Численность/удельный вес численности педагогических работников, которым по результатам аттестации присвоена квалификационная категория, в общей численности педагогических работников, в том числе:	человек/%	4/33	Значение показателя определяется по данным отчета по форме 85-К Количество педагогических работников, которым по результатам аттестации присвоена квалификационная категория / общая численность педагогических работников * 100 %
1.8.1.	Высшая	человек/%	-	Значение показателя определяется поданным отчета по форме 85-К Количество педагогических работников, которым по результатам аттестации присвоена высшая квалификационная категория / общая численность педагогических работников * 100 %
1.8.2.	Первая	человек/%	4/33	Значение показателя определяется по данным отчета по форме 85-К Количество педагогических работников, которым по результатам аттестации присвоена первая квалификационная категория / общая численность педагогических работников * 100 %
1.9.	Численность/удельный вес	человек/%		Значение показателя

	численности педагогических работников в общей численности педагогических работников, педагогический стаж работы которых составляет:			определяется по данным отчета по форме 85-К
1.9.1.	До 5 лет	человек/%	2/16,6	Значение показателя определяется по данным отчета по форме 85-К Количество педагогических работников, педагогический стаж работы которых составляет до 5 лет / общая численность педагогических работников * 100 %
1.9.2.	Свыше 30 лет	человек/%	-	Значение показателя определяется поданным отчета по форме 85-К Количество педагогических работников, педагогический стаж работы которых составляет свыше 30 лет / общая численность педагогических работников * 100 %
1.10.	Численность/удельный вес численности педагогических работников в общей численности педагогических работников в возрасте до 30 лет	человек/%	2/16,6	Значение показателя определяется по данным отчета по форме 85-К Количество педагогических работников в возрасте до 30 лет / общая численность педагогических работников * 100 %
1.11.	Численность/удельный вес численности педагогических работников в общей численности педагогических работников в возрасте от	человек/%	1/8,3	Значение показателя определяется по данным отчета по форме 85-К Количество педагогических работников в возрасте

	55 лет			от 55 лет / общая численность педагогических работников* 100 %
1.12.	Численность/удельный вес численности педагогических и административно-хозяйственных работников, прошедших за последние 5 лет повышение квалификации/профессиональную переподготовку по профилю педагогической деятельности или иной осуществляемой в образовательной организации деятельности, в общей численности педагогических и административно-хозяйственных работников	человек/%	3/25	Значение показателя определяется по данным отчета по форме 85-К Количество педагогических и административно-хозяйственных работников, прошедших повышение квалификации (переподготовку) / общая численность педагогических и административно-хозяйственных работников * 100 %
1.13.	Численность/удельный вес численности педагогических и административно-хозяйственных работников, прошедших повышение квалификации по применению в образовательном процессе федеральных государственных образовательных стандартов в общей численности педагогических и административно-хозяйственных работников	человек/%	3/25	Значение показателя определяется по данным отчета по форме 85-К Количество педагогических и административно-хозяйственных работников, прошедших повышение квалификации / общая численность педагогических и административно-хозяйственных работников * 100 %
1.14.	Соотношение "педагогический работник/воспитанник" в дошкольной образовательной организации	Человек/человек	12/170	Количество педагогических работников / количество воспитанников
1.15.	Наличие в			Значение показателя

	образовательной организации следующих педагогических работников:			определяется по данным отчета по форме 85-К
1.15.1.	Музыкальный руководитель	Да/нет	да	
1.15.2.	Инструктор по физической культуре	Да/нет	да	
1.15.3.	Учитель-логопед	Да/нет	нет	
1.15.4.	Логопед	Да/нет	да	
1.15.5.	Учитель-дефектолог	Да/нет	нет	
1.15.6.	Педагог-психолог	Да/нет	да	
2.	Инфраструктура			
2.1.	Общая площадь помещений, в которых осуществляется образовательная деятельность, в расчете на одного воспитанника	1068,5 кв.м.		Значение показателя определяется по данным отчета по форме 85-К
2.2.	Площадь помещений для организации дополнительных видов деятельности воспитанников	кв.м.	-	Значение показателя определяется по данным отчета по форме 85-К
2.3.	Наличие физкультурного зала	Да/нет	нет	Значение показателя определяется по данным отчета по форме 85-К
2.4.	Наличие музыкального зала	Да/нет	да	Значение показателя определяется по данным отчета по форме 85-К
2.5.	Наличие прогулочных площадок, обеспечивающих физическую активность и разнообразную игровую деятельность воспитанников на прогулке	Да/нет	да	Значение показателя определяется по данным отчета по форме 85-К